

TILLGÄNGLIGHET PÅ UNIVERSEUM

Praktisk information inför ditt besök

INTRODUKTION

Universeum är ett hus fullt av kunskap, äventyr och upplevelser – en plats där naturvetenskap, teknik och matematik blir tillgängligt för alla. För oss är det viktigt att varje besökare ska känna sig välkommen och trygg, oavsett ålder, behov eller förutsättningar.

Detta dokument är framtaget för att underlätta planeringen av ditt besök och ge en tydlig bild av hur tillgängligheten ser ut i våra olika miljöer.

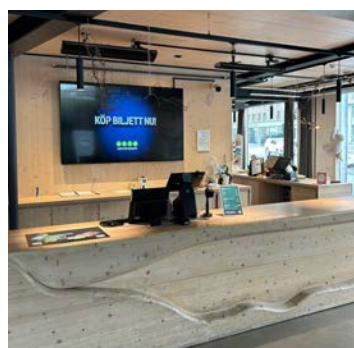
Materialet är uppdelat plan för plan för att göra det enkelt att orientera sig. Du kan använda det både som stöd i dina förberedelser inför besöket och som en guide på plats i huset.

ENTRÉ OCH FOAJÉ

Hur går jag in i huset? Till Universeum tar man sig lättast med kollektivtrafik. Hållplatsen heter Korsvägen och sedan är det en 2-5 min promenad till oss. Du kan gå in i huset via snurrdörrar eller en bredare dörr med ramp.



Om du går rakt fram till vår gästservice kan du köpa biljetter, årskort eller ställa frågor. Har du redan köpt din biljett online så kan du gå direkt bort till spärrarna och scanna dem direkt.



Får jag ta med mig barnvagnen in i huset? Universeum upplevs bäst utan barnvagn. I entrén finns även en barnvagnsparkering inklusive skåp. I Gästservice kan du låna en bärsele om du inte har någon egen. Du får lämna något i pant, till exempel körkort. Barnvagnar är dock välkomna i Universeums alla lärmiljöer förutom i Regnskogen, inne i Kemilabbet och uppe i Wisdome.



ENTRÉ OCH FOAJÉ

Samlingsplats, finns det? Det finns en gradäng (ser ut som en trappa) i foajen där du kan sätta dig medan du väntar. Skolklasser väntar ofta på Universeums pedagoger här.

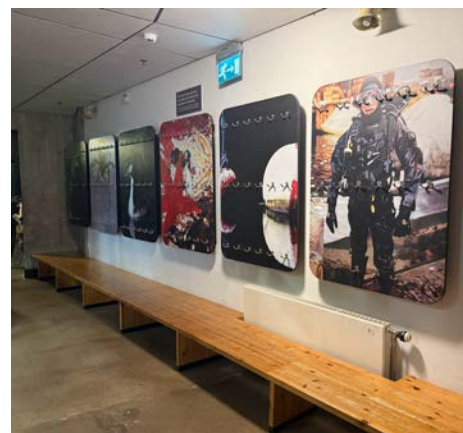
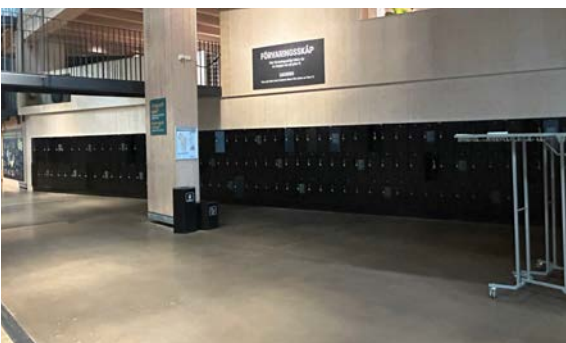
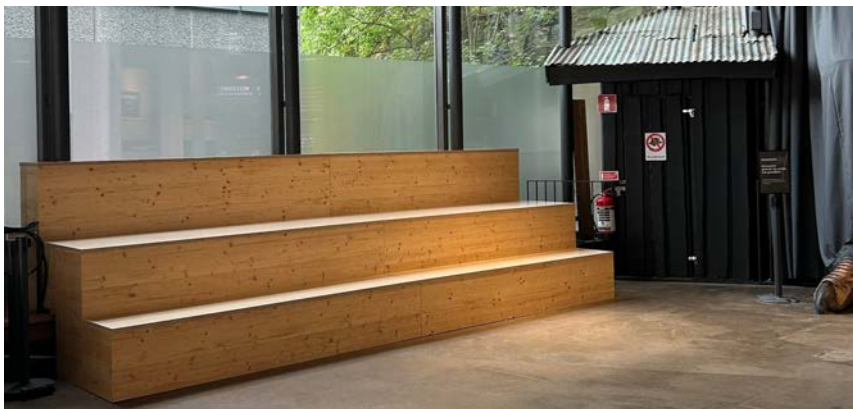
I entrén finns även toaletter, café och Universeums butik (se separat info). Allt detta är tillgängligt utan inträdesbiljett.

Hur scannar jag min biljett? För att nå utställningarna scannar du in dig i våra spärrar. Rullstolar och barnvagnar har en egen spärr. Biljettens QR-kod läses av och när det lyser grönt kan du gå in. Har du med dig ett barn under 3 år kan du hämta en fribiljett i gästservice och scanna den.

Var gör jag av ytterkläder och värdesaker?

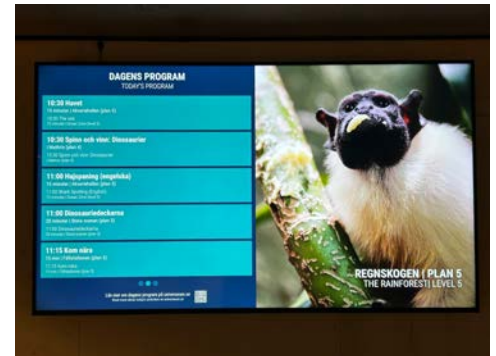
På plan 0 och 1 finns låsbara skåp. För att låsa trycker du in den stora knappen med hjälp av ett kontokort eller annat kort med chip. Har du inget kort så kan du slå in en 4-siffrig kod som du själv hittar på och sedan trycka in den stora knappen. Kortet eller koden låser även upp skåpet. Skulle problem uppstå kan alltid gästservice hjälpa dig att låsa upp skåpet. Det är därför viktigt att du minns vilket skåpsnummer du valde. Ett tips är att ta kort på skåpet med mobilen.

På plan 0 finns krokar där ytterkläder kan hängas. Dessa låses inte in. För skolklasser finns det ett antal skolskåp där hela klassen kan lägga ryggsäckar och jackor. Dessa ställs sedan in i ett låst utrymme så värdesaker bör inte finnas här. Oftast är skolskåpen reserverade för de yngre barnen. Äldre barn får använda vanliga skåp.



ENTRÉ OCH FOAJÉ

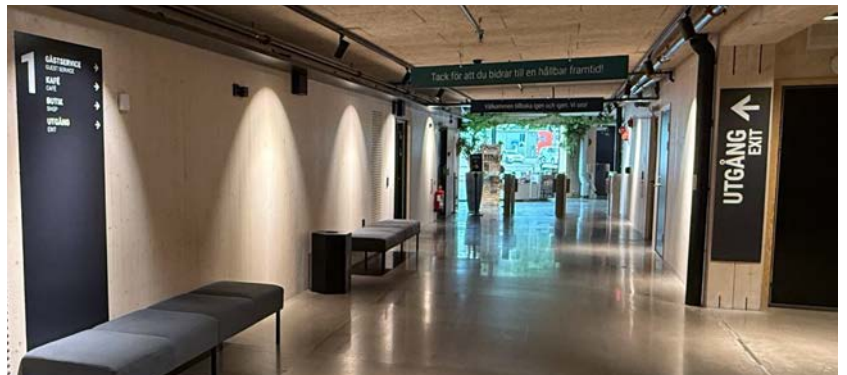
Hur tar jag mig vidare i huset? Nu är du redo att ta dig vidare runt i husen. På väggarna nära hissarna på varje plan finns kartor över huset. Det hänger även skärmar på varje plan med information om dagsprogrammet. Det finns även tillgänglighetsinformation plan för plan som du kan läsa på hemsidan.



Hur går jag ut när jag ska hem? För att komma ut från Universeum passerar du spärrarna vid ingången till butiken. För att passera de spärrarna krävs ingen biljett.

Kan jag gå ut och gå in igen?

Ja, biljetten gäller hela dagen så du kan gå in igen efter till exempel en fika i cafét.



PLAN 1: KAFÉ OCH BUTIK

Kan man köpa fika?

Kafét på plan 1 har öppet varje dag. Det krävs ingen entrébiljett för att besöka kafét. Besök Universeums hemsida för att ta reda på vilka öppettider som gäller.

<https://www.universeum.se/besok/restaurang>



Universeums butik

På plan 1 finns också vår butik som är fullproppad med roliga, naturvetenskapliga grejer för alla åldrar. Butikens öppettider är samma som Universeums. Till butiken krävs ingen entrébiljett.



VÅNING 0, 2, 3, 4, 5: Regnskogen

Vad kan jag uppleva här?

I regnskogen upplever du en neotropisk regnskog, likt den i Amazonas i Brasilien. Regnskogen är vår största miljö som går mellan våning 0 till våning 5. Här finns både växter och djur som lever på land och i vatten.

Ljusmiljö

Speciell inomhusbelysning för att växterna ska få tillräckligt med ljus.

Ljudmiljö

Mycket naturljud såsom vattenfall, fåglar, apor.

Framkomlighet

Svår – Flera trappor, sluttande golv, olika material som trä och betong samt metallgrindar.

Alla ingångar är designade för att värmen ska stanna inne i regnskogen. Vissa är slussar och en del är snurrdörrar. Slussar innebär två dörrar där den ena inte öppnas förrän den andra stängs. Dessa öppnas med en knapp på sidan av dörren.

Är du rullstolsburen upplever du regnskogen bäst våningsvis då det är svårt att ta sig ner på grund av flera trappor utan ramp. Speciella ingångar som är anpassade för rullstol finns på varje våning. Byt våning med hjälp av regnskogshissen. Golvet kan vara blött och därmed halt på vissa partier.

Temperatur

23-25 grader och 90% luftfuktighet

Aktivitetsnivå

Blandad beroende på säsong. På morgonen är regnskogen lugnare.

Bra att tänka på

Fåglar är det enda djur som är fritt i regnskogen.

Vid vissa tillfällen regnar det i regnskogen.

Regnet är mer som en dimma och pågår i några minuter. Det är inte tillåtet att klappa djuren, inte heller mata dem. Vid varje sluss finns handsprit som kan användas före eller efter du besöker regnskogen. Om du önskar. Barnvagnar lämnas i barnvagnsparkering före du besöker regnskogen.



PLAN 0: MINIVERSEUM

Vad kan jag uppleva här? En plan ner från entré ligger Miniverseum som är platsen för alla yngre barn, 0–6 år. Här finns det en hel värld uppbyggd för de minsta. Det finns bl a den gröna staden, den förtrollade skogen, det stora havet, rutschkana och läshörna.

Ljusmiljö

Behagligt dagsljus.

Ljudmiljö

Varierar med antalet besökare. Vissa montrar pratar när de används. En del plingande ljud från "sortera skräp". Inne i Världen bortom är det naturljud och mörkare belysning.

Framkomlighet

Golvet i Miniverseum är gjort av granulatgummi. Det är mjukt och vissa nivåskillnader kan vara lite svåra att se.

Temperatur

Normal

Aktivitetsnivå

Blandad

Bra att tänka på

Miniverseum har ett eget veckoprogram under veckodagarna där en guide eller pedagog leder olika aktiviteter specifikt riktade till de yngre barnen.

Läs mer om Miniverseum på hemsidan

<https://www.universeum.se/satsningen-miniverseum>

Läs mer om guide/pedagogledda aktiviteter på fliken Miniverseum här

<https://www.universeum.se/se-gora/miniverseum>

I en del av området finns en familjelounge med flera mikrovågsugnar, rinnande vatten och bord där man kan äta medhavd matsäck. Det finns även två amningsbås. Skor parkeras utanför. Det gäller både vuxna och barn.



PLAN 2: RESTAURANGEN

Vad kan jag uppleva här?

I Universeums restaurang kan du köpa mat och fika. Maten beställs i kassan och du får sedan med dig en disk som surrar när du kan hämta din mat. Maten hämtas i andra änden av restaurangen. Bestick, glas och vatten hämtas vid en egen station. Disken bär du själv bort till diskstationen.

Ljusmiljö

Dagsljus och inomhusbelysning.

Ljudmiljö

Under högsäsong kan det vara många gäster i restaurangen vilket ger en hög ljudvolym.

Framkomlighet

Lätt

Temperatur

Normal

Aktivitetsnivå

Varierande. Högre nivå runt lunchtid under helger och högsäsong.

Bra att tänka på

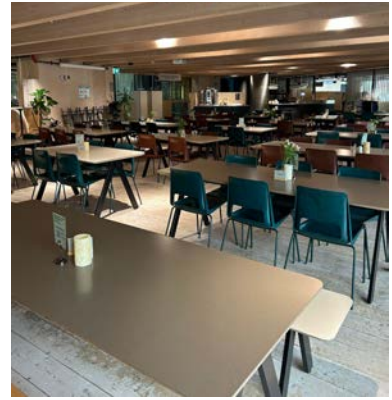
Barnstolar kan lånas i restaurangen.
Barnvagnsparkering finns utanför.

Toaletter finns inne i restaurangen.

I restaurangen kan du inte äta medhavd matsäck.

Öppettider:

Aktuella öppettider hittar du på Universeums hemsida
<https://www.universeum.se/besok/oppettider>



PLAN 3: HUMANS

Vad kan jag uppleva här?

Humans fokuserar på människokroppen. Du går in genom näsan och kan sedan besöka hela din kropp i olika montrar. Här kan du även testa på att hänga, klättra, pussla etc. Här finns många taktila montrar.

Ljusmiljö

Inomhusbelysning, ljus från skärmar. Blinkande ljus kan förekomma i hjärnan i mitten av utställningen.

Ljudmiljö

Beror på antalet gäster. Vid hög belastning är ljudvolymen tidvis mycket hög.

Plötsliga nysningar och ljud av en person som snyter sig kan komma från näsan.

Konstanta hjärtslag hörs i lärmiljön.

Ljud från Stora Scenen och Kemilabbet kan nå in i Humans.

Framkomlighet

Lätt

Temperatur

Normal

Aktivitetsnivå

Många gillar Humans då det är en miljö som bjuder in till lek. På förmiddagen är det lite lugnare.



PLAN 3: KEMILABBET

Vad kan jag uppleva här?

I Kemilabbet har vi både stängda och öppna aktiviteter kopplade till kemi. Detta varierar över säsongerna. I labbet får du prova på hur det är att vara kemist och göra experiment. Labbrock och glasögon får du låna på plats. En aktivitet är vanligtvis 20–30 min.

Ljusmiljö

Inomhusbelysning.

Ljudmiljö

Guiden pratar i mikrofon. Samtal pågår när gäster laborerar, oftast inga höga ljud. Ibland kan ljud från Stora Scenen och Humans nå in i Kemilabbet.

Framkomlighet

Medel. Inne i labbet är borden höga och stolarna likaså. Det är pallar utan arm- och ryggstöd. Flera personer sitter runt samma bord. Rullstolsburna kan ha svårigheter att nå upp till borden.

Temperatur

Normal

Aktivitetsnivå

Blandad. Ett tips är att gå hit till dagens första labb strax efter öppning. Då är oftast trycket lite lägre.

Bra att tänka på

De stängda labbarna startar specifika tider och kräver en köbricka. Köbrickan är gratis och hämtas utanför kemilabbet. De släpps 15 min innan aktiviteten börjar. Har du en köbricka så är du garanterad en plats på aktiviteten. En guide kommer att släppa in dig när aktiviteten börjar. Under helg och högsäsong kan köbrickorna snabbt ta slut då kemilabbet är en populär lärmiljö. .

De öppna aktiviteterna kräver ingen köbricka utan är drop-in. Då står dörren öppen och du är välkommen in.



PLAN 3: STORA SCENEN

Vad kan jag uppleva här?

Stora Scenen är en plats för våra shower. Här får du följa med på äventyr av olika slag där en av våra skådespelare tar med dig ut i rymden, havet eller letar dinosaurier beroende på temat för säsongen. Varje show är 20-25 minuter och kräver ingen bokning. Det är bara att ta plats.

Ljusmiljö

Stor skärm bakom skådespelaren där olika saker dyker upp. I vissa shower förekommer blinkande rekvisita på scenen.

Ljudmiljö

Något högre än normalt, bakgrundsljud, naturljud och musik förekommer. Publiken får gärna vara aktiv vilket bidrar till en något högre ljudnivå.

Framkomlighet

Lätt att ta sig in. Rullstolar har en egen anvisad plats längst fram. Övriga sitter på gradängen (trappan)

Temperatur

Svalt på vintern, varmare på sommaren.

Aktivitetsnivå

Högre tryck på högsäsong.

Bra att tänka på

Showerna spelas inte varje dag under lågsäsong. Ha koll på hemsidan så ser du när de går.



PLAN 3: ALLMÄNNA UTRYMMEN (MATPLATS)

I det allmänna utrymmet utanför Humans, Kemilabbet och Stora Scenen finns en matplats där man kan äta medhavd mat. Här finns även en ho med rinnande vatten och en mikrovågsugn. Vid matplatsen finns stolar och bord i grönt.

Ljusmiljö

Inomhusbelysning.

Ljudmiljö

Beror på antalet gäster i huset. Matplatsen är placerad under gången och trapporna till plan 4 så det kan bli en del ljud när gäster förflyttar sig. Även ljud från lärmiljöerna på plan 3 kan höras ut.

Framkomlighet

Lätt

Temperatur

Normal

Aktivitetsnivå

Hög under lunchtider (11-13).

Bra att tänka på

Här finns barnstolar att låna samt olika sorteringskärl för skräp.



PLAN 4: RYMDRESAN

Vad kan jag uppleva här?

I Rymdresan kan du, på ett interaktivt sätt, lära dig mer om rymden och fenomen kopplade till rymden. Du kan bli en astronaut, hoppa på månen, testa rymdtoaletten eller se hur astronauter sover i rymden.

Ljusmiljö

Dovare belysning, punktbelysta monstrar.

Ljudmiljö

Inga starkare ljud eller bakgrundsljud i lärmiljön. Ljud från filmerna i planetariet kan höras i utställningen.

Framkomlighet

Blandad. Marken kring månhopppet är i flera olika nivåer och du kan inte ta dig runt med rullstol eller barnvagn just där. I resten av lärmiljön är framkomligheten relativt lätt.

Temperatur

Normal

Aktivitetsnivå

Oftast lugnare på förmiddagen.

Bra att tänka på

I Rymdresan finns det många mindre vrår så se till att du inte missar något.



PLAN 4: MATHRIX

Vad kan jag uppleva här?

Mathrix är vår avdelning som är inriktad på matematik. Här finns flera olika montrar med skärmar men även många analoga lärstationer. Det finns även en del av utställningen som fungerar som en scen. När det inte är aktiviteter här kan man sitta och vila sig.

Ljusmiljö

Mycket ljus och många starka färger.

Ljudmiljö

Konstant bakgrundsljud samt tillfälliga ljud från montrar. Montern studio kan nå höga, gälla ljud om gäster valt den inställningen.

Framkomlighet

Lätt

Temperatur

Normal till varm

Aktivitetsnivå

Oftast lugnare på förmiddagen.

Bra att tänka på

Mathrix är den mest färgstarka utställningen.
Mycket ljud och ljus.



PLAN 5: AKVARIEHALLEN OCH FÄLTSTATIONEN

Vad kan jag uppleva här?

I Akvariehallen kan du möta havslevande djur från olika delar av världen. I vårt största akvarium, Ocean tanken, simmar både hajar och fiskar. Här kan du passera under djuren i "Hajtunneln". I det näst största, Västerhavet, hittar du arter som finns längs vår västkust. I Akvariehallens mindre akvarium finns allt ifrån korallrev till hajbebisar. I ena änden finns Rockatanken där du kan se hajar och stingrockor.

I Fältstationen finns det flera terrarier med olika insekter samt en röd jeep att sitta i.

Ljusmiljö

Belysningen är dämpad och det mesta ljuset kommer från akvarierna.

Ljudmiljö

Det finns ett bakgrundsljud på hela tiden. Instrumentalt.

I Fältstationen finns en bil som låter när den sätts igång.

Plötsliga skrik kan höras från Reptilariet.

Temperatur

På sommaren kan akvariehallen bli varm och fuktig. Även på högsäsong när det är många människor kan det bli varmt.

Framkomlighet

Lätt till medel beroende på folkmängd.

Aktivitetsnivå

På förmiddagen kan aktivitetsnivån vara högre. Under eftermiddagen något lägre. Under högsäsong är det många besökare i Akvariehallen oavsett tid på dagen. Här pågår också många guidningar under dagen där besökare är välkomna att lyssna.

Bra att tänka på

I anslutning till akvariehallen ligger Reptilariet. Därifrån kan det läcka en del plötsligt skrikande ljud på grund av en monter med "ormbett".

På måndag, onsdag och fredag kl 14 har vi hajmatning i Ocean tanken vilket lockar många besökare så då kan framkomligheten vara begränsad runt det akvariet.



PLAN 5: REPTILARIET

Vad kan jag uppleva här?

I Reptilariet finns flera olika giftormar samt en art giftiga ödlor. Det finns även montrar som visar hur en orm hör, ser med värme eller känner temperatur.

Här finns också skärmar med information om djuren i terrarierna på både engelska och svenska.

Ljusmiljö

Vanlig rumsbelysning.

Ljudmiljö

Oftast lugnt. Dock kan plötsliga, höga skrik höras från montern "Ormbettet".

Temperatur

På sommaren kan reptilariet bli varmt. Även på högsäsong när det är många människor kan det bli extra varmt.

Framkomlighet

Lätt till medel beroende på folkmängd. Vissa utrymmen är bredare och vissa lite trängre.

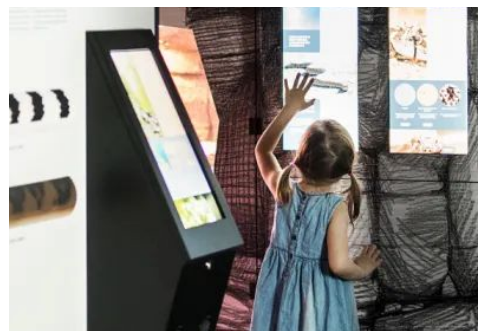
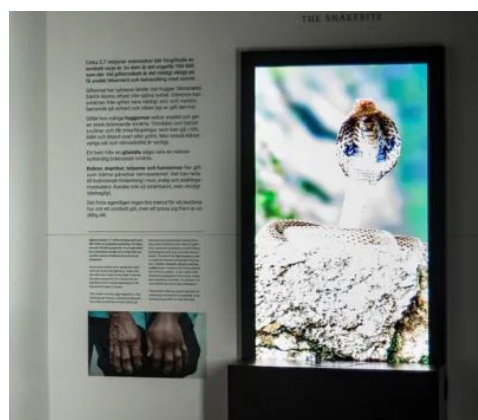
Aktivitetsnivå

På förmiddagen kan aktivitetsnivån vara högre. Under eftermiddagen något lägre.

Bra att tänka på

Det finns toaletter precis utanför Akvariehallen och Reptilariet, förbi Oceantanken, varav en är handikappanpassad med lift.

Reptilariets ingång är densamma som dess utgång, direkt från Akvariehallen.



PLAN 5: VISLAB

Vad kan jag uppleva här?

I Vislab kan du uppleva visualiseringar av olika forskningsdata. Här kan du själv fördjupa dig i olika monstrar som en digital tvilling av Göteborgs innerstad, se olika lager av information på den stora jordgloben i rummets mitt, fördjupa dig i kroppen eller olika näringsvävar med mera. Mycket i Vislab är digitalt men det finns även en del analoga monstrar.

I ett litet rum i utställningen finns en green screen där du kan spela in egna små filmer.

Ljusmiljö

Vanlig rumsbelysning.

Ljudmiljö

Svagt bakgrundsljud. I Vislab är miljön oftast väldigt lugn och avkopplande.

Temperatur

Vislab är lite varmare på grund av alla datorer och skärmar. Även på högsäsong när det är många människor kan det bli extra varmt.

Framkomlighet

Lätt. Det finns två ingångar till Vislab, båda har ramp.

Aktivitetsnivå

Oftast låg

Bra att tänka på

Det är från Vislab som du med rullstol tar dig lättast ut på terrassen.



PLAN 5: ALLMÄNNA YTOR OCH TERRASSEN

Gradängen

Precis utanför Vislab finns en stor gradäng (ser ut som en trappa). Här är du välkommen att sätta dig om du behöver vila. Du är också välkommen att äta din medhavda matsäck här. Gradängen har utsikt över regnskogens övre del och intill finns en större ingång regnskogen.

Ljuskvalitet

Ljust.

Ljudmiljö

Blandad under dagen. Många skolklasser sitter här dock äter eller pausar vilket kan göra ljudvolymen hög runt lunchtid på vardagar under läsåret. Övriga tider är det lugnare.

Temperatur

Normal

Framkomlighet

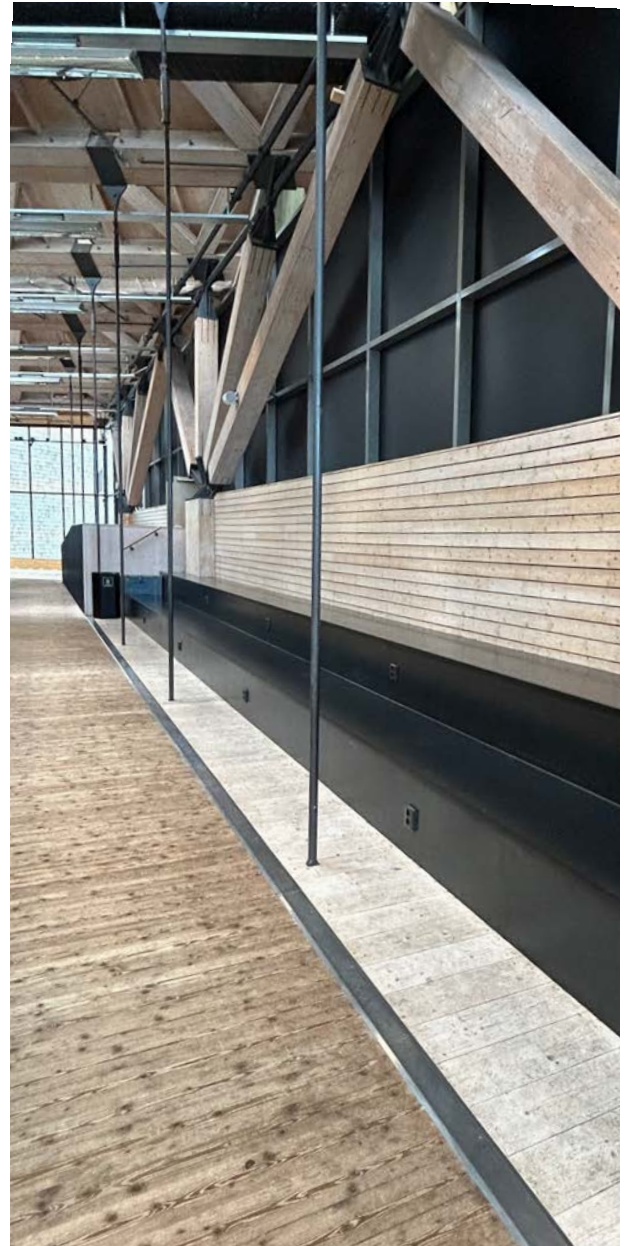
Framför gradängen finns en gång där människor kan röra sig. Om det är många som sitter på gradängen och runt där kan det vara lite trängre att ta sig fram.

Aktivitetsnivå

Högre runt lunchtid

Bra att tänka på

Använder du gradängen är det bra att se till så andra gäster kan ta sig förbi i gången.



PLAN 5: ALLMÄNNA YTOR OCH TERRASSEN

Terrassen

Från de allmänna ytorna på plan 5 kommer du ut till Universeums stora terrass. Här kan du äta medhavd mat eller under sommarsäsongen köpa något i vårt sommarkafé som finns där. Här har du utsikt över hela korsvägen och arbetet med Västlänken.

Ljusmiljö

Dagsljus.

Ljudmiljö

Lugnt.

Temperatur

Utetemperatur.

Framkomlighet

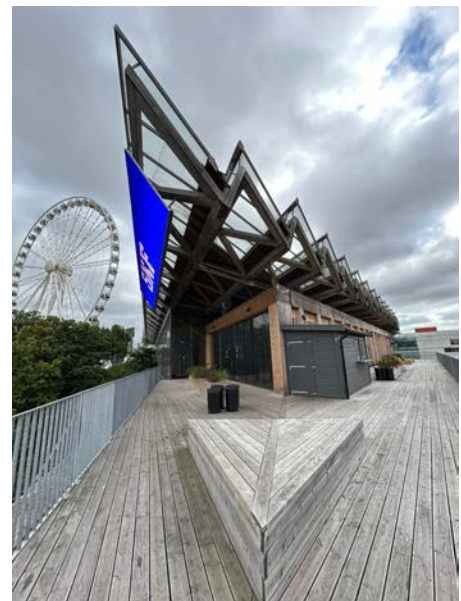
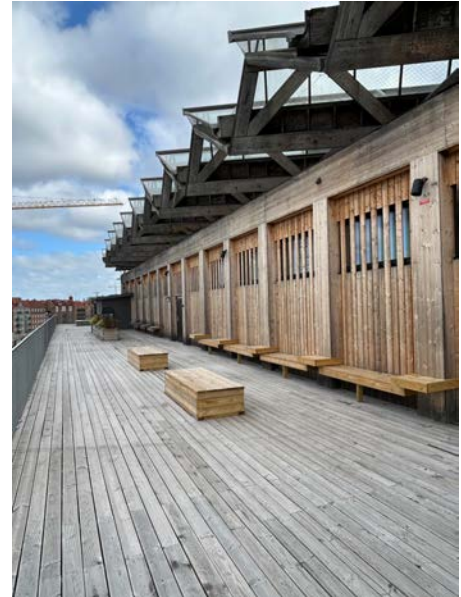
Du kan komma till terrassen på tre sätt. Skyltarna visar vägen. Är du rullstolsburen eller har barnvagn är det genom Vislab du tar dig ut på terrassen.

Aktivitetsnivå

Högst under sommarens högsäsong, i övrigt låg aktivitet.

Bra att tänka på

Använder du gradängen är det bra att se till så andra gäster kan ta sig förbi i gången.



PLAN 7: BRON

Vad kan jag uppleva här?

Bron är en bredare gång i trä som leder till Wisdome och Vildmarken. Här kan du tillverka egen AI-konst genom att välja ord på en skärm. Den färdiga bilden visas sedan i ramar på väggen. På väggen precis innan ingången till Vildmarken hänger en stor LED-skärm där man kan se sig själv ihop med t ex dinosaurier.

Här kan du även köpa biljetter till Wisdome i en automat på väggen.

Ljusmiljö

I taket hänger lampor som lyser i olika färger och som ändrar färg i takt till ljud.

Ljudmiljö

En dikt läses upp varje kvart. Själva dikten tar 3 min. Under specialveckor som t ex Halloween kan konstant bakgrundsljud förekomma. LED-skärmen har naturljud.

Temperatur

Svalt.

Framkomlighet

Lätt, platt hela vägen.

Aktivitetsnivå

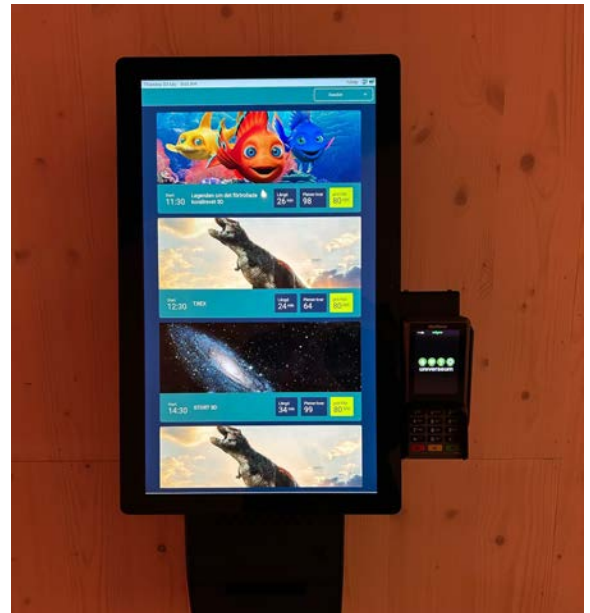
Oftast ganska lugnt om det inte är precis innan inläppet till Wisdome.

Bra att tänka på

Toaletterna finns under trappan upp till Wisdome. Här finns handikaptoalett.

I bron finns även mjukare sittplatser där man kan sitta och vila. Ingen av dem har ryggstöd eller armstöd.

För att komma till plan 7 behöver du ta den "Stora hissen" eller gå i trapphuset precis intill hissarna.



PLAN 7: VILDMARKEN

Vad kan jag uppleva här?

I Vildmarken kan du följa vägen ner genom polarzonen till den tempererade zonen. Här kan du se olika sötvattensfiskar, paddor, snokar och grodor bl a. Du kan även ta del av kulturväxter, ängen och ett "rymdäppleträd".

Vildmarken är sammankopplad med akvariehallen via en mörkare gång. Du får känslan att du går ner under ytan.

Ljusmiljö

Dagsljus.

Ljudmiljö

En hel del miljöljud såsom vattenfall och fågelkvitter. Buller från isberget när det "spricker".

Temperatur

Temperaturen varierar med årstid och tid på dygnet. På vintern kan det vara ganska kallt medan sommartid kan bli väldigt varm.

Framkomlighet

Vägen in och hela vildmarken sluttar nedåt. Vägen är relativt bred. Vägen till bryggan finns en trätrappa som också har rullstolshiss. Hissen kräver nyckel för att köras. Fråga personalen för att få hjälp.

I slutet av vildmarken, under bryggan, smalnar det av något och man kommer in i en mörk gång som leder ner mot Akvariehallen. Gången är upplyst på sidorna så den är lätt att följa.

Aktivitetsnivå

Lagom, kan bli trängre att ta sig förbi om det är många personer.

Bra att tänka på

Inga djur går fria i Vildmarken. Under vinterhalvåret går flera av våra djur i dvala. Då syns de inte.



PLAN 9–10: WISDOME

Vad kan jag uppleva här?

Wisdomer är en visualiseringsdom där du kan se föreställningar i 2D och 3D på en skärm som är 360 grader. Föreställningarna visas på bestämda tider och kräver en egen biljett. Biljett kan köpas på vår hemsida.

Ljusmiljö

Varierat beroende på föreställning. Själva salongens ljus är dämpat vid insläpp och släcks under föreställningen för att sedan tändas när föreställningen är slut.

Ljudmiljö

Ljudet under en föreställning är relativt högt. Rummet är väldigt ljudisolerat och dämpat i övrigt.

Temperatur

Normal rumstemperatur.

Framkomlighet

Upp till Wisdomer är det 3 trappor. Hiss finns och den tar dig hela vägen upp till salongens övre rad där rullstolsplatser samt plats till ledsagare finns.

Aktivitetsnivå

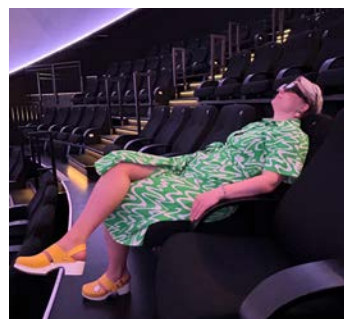
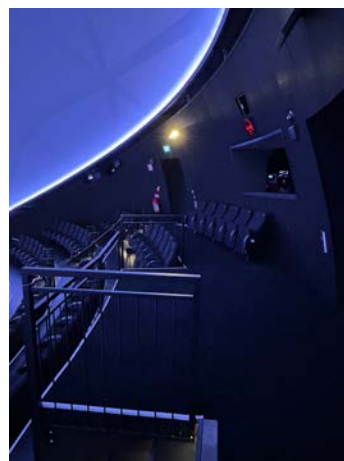
Varierande på säsong och föreställning. Fler gäster på sommaren.

Bra att tänka på

Trappan upp till Wisdomer är avspärrad med ett rep. En guide öppnar och släpper in dig när det är dags. Hissen åks med personal.

För att kunna se föreställningar i 3D behövs speciella glasögon. De får du av personal när du kommer fram till salongen. Gröna är för mindre barn och svarta för ungdomar och vuxna. Stolarna är mjuka och kan fällas bakåt.

Det finns alltid personal på utsidan salongen under föreställningen ifall man skulle behöva hjälp. I anslutning till salongen finns det en handikappsanpassad toalett.



PLAN OCH TRAPPOR

Vilken hiss ska jag ta?

Det finns fyra hissar på Universeum. Två "regnskogshissar" och två snabba hissar.

Snabba hissarna

De snabba hissarna går mellan plan 1 och plan 7. I dessa får det plats 26 personer och maxvikt är 2 000 kg. Hissarna stannar på alla våningar förutom plan 0.

Ibland är en av dessa hissarna temaanpassad. T ex skräckhiss på Halloween eller dinosauriehiss. Då kan ljud och specialeffekter förekomma. Det är alltid den vänstra hissen som blir temaanpassad. Den högra är en vanlig hiss. Du ser tydligt på utsidan om hissen har tema eller inte.

Regnskogshissar (Glashissarna)

Regnskogshissarna går mellan plan 0 och plan 5. I dessa får det plats max 21 personer och maxvikt är 1 600 kg. Regnskogshiss är det enda sättet att ta sig till ner till Miniverseum om du är rullstolsburen eller vill ha med dig barnvagn.

Regnskogshissar är lite långsammare så du kan få vänta längre på den.

Hisstorg

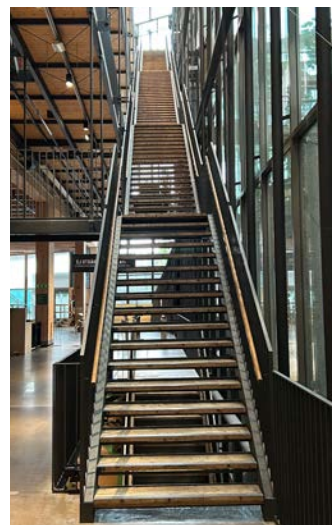
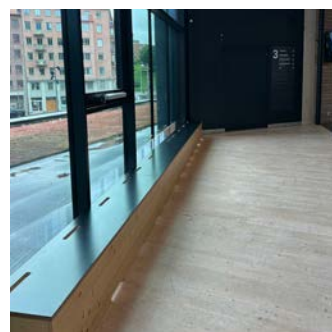
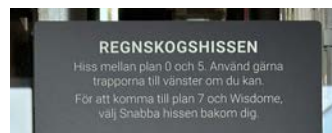
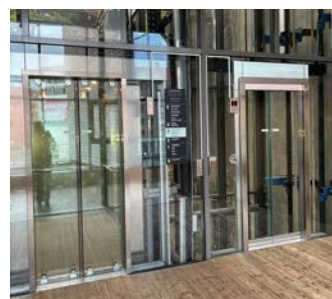
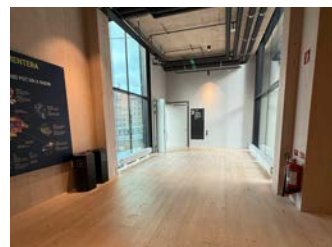
På plan 3, 4 och 5 kommer du ut i så kallade hisstorg när du lämnar hissen. Där ser du vilken plan du befinner dig på och vad som finns på just den planen.

Om det är trångt på de allmänna matplatserna kan du sitta längs fönstren i och utanför hisstorgen för att äta eller bara vila benen.

Jag gillar inte att åka hiss, hur tar jag mig runt i huset?

Vi har två trapphus på Universeum. Dessa är kopplade till vilka planar hissarna går till. Trapphuset vid de snabba hissarna går mellan plan 1 och plan 7.

Den stora trätrappan i mitten av Universeum går från plan 0 till plan 5.



TOALETTER

Toaletter finns på alla våningar.

Plan 0: 7 toaletter varav 1 är handikappanpassad samt skötbord. Här kan du enbart torka händerna med blåsluft.

Plan 1: Utanför spärrarna vid caféet finns 2 toaletter varav 1 handikappanpassad samt skötbord. Här kan du välja om du vill torka händerna med papper eller blåsluft. Innanför spärrarna finns 3 toaletter varav 1 handikappanpassad UTAN skötbord. Här kan du välja om du vill torka händerna med papper eller blåsluft.

Plan 2: Inne i restaurangen finns 3 toaletter varav 1 handikappanpassad. Här kan du välja om du vill torka händerna med papper eller blåsluft.

Plan 3: Vid hissarna finns 2 toaletter varav 1 handikappanpassad samt skötbord. Här kan du välja om du vill torka händerna med papper eller blåsluft.

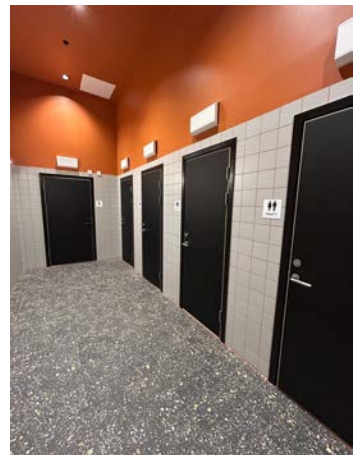
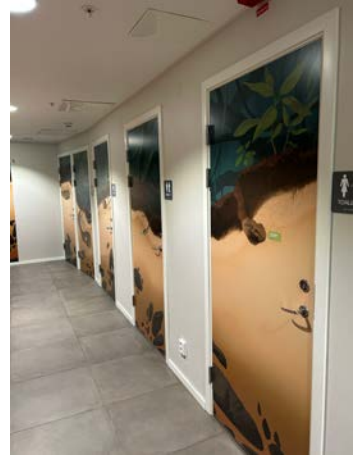
Plan 4: Vid hissarna finns 2 toaletter varav 1 handikappanpassad samt skötbord. Här kan du välja om du vill torka händerna med papper eller blåsluft.

Plan 5: Vid hissarna finns 3 toaletter varav handikappanpassad som har lift (medtag egen lyftsele) samt skötbord. Här kan du välja om du vill torka händerna med papper eller blåsluft.

Plan 7: Under trappan upp till Wisdome finns 5 toaletter varav 1 handikappanpassad samt skötbord. Här kan du välja om du vill torka händerna med papper eller blåsluft.

Wisdome: I anslutning till salongen finns 1 toalett som är handikappanpassad och har skötbord. Här kan du välja om du vill torka händerna med papper eller blåsluft.

Samtliga toaletter har tvål och vatten som startas med rörelsesensor. På varje toalett med skötbord finns plastpåsar att lägga blöjor i innan du slänger dem.



ÖVRIG TILLGÄNGLIGHET

Audioguiden

Audioguiden finns i flera utav våra lärmiljöer. Här kan du använda dig av dina egna hörlurar. Du får tillgång till audioguiderna genom att scanna QR-koden på någon utav våra programskärmar.

Du kan också besöka

<https://digitala.universeum.se/guided-tours>

Översättning

I Wisdome finns "Translators" att låna om du behöver engelskt tal när föreställningen är på svenska eller tvärtom. En translator (Se bild till höger) och du säger till personalen vid biljettscanningen om du behöver låna en.

TAKK

Universeum befinner sig i en utvecklingsfas där våra medarbetare utbildas i TAKK. Syftet är att successivt implementera metoden i verksamheten. Vi har som målsättning att öka tillgängligheten, främja inkludering och säkerställa att alla besökare, oavsett målgrupp, språkliga eller kommunikativa förmågor, kan ta del av upplevelserna och utveckla sitt vetenskapliga kapital.

